

# Producción **Responsable**

GRUPO **LUCCI**  
CRECIENDO RESPONSABLEMENTE

Revista Nº 14

Enero / Diciembre 2024



## **Citrusvil,** Plan de transición climática

+

Grupo Lucci  
**Capital Humano**  
**Historias de Crecimiento**

pág 25

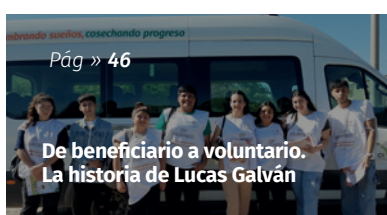
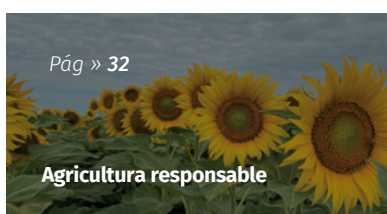
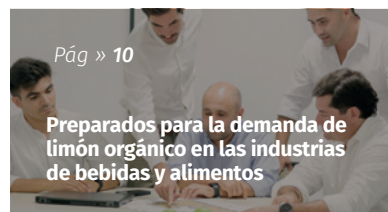
Agroganadera del NOA  
**Nace Agroganadera**  
**del NOA**

pág 29

F. Vicente Lucci  
**De beneficiario a voluntario**  
**La historia de Lucas Galván**

pág 46

# Sumario



## Comité editorial:

- > Martín Carignani, CEO Citrusvil
- > Pablo Cianci, CEO Agroganadera del NOA
- > Agustina Lucci, Gerente de Sustentabilidad
- > Carina Cavallo, Directora de Com y RSE

## Diseño y producción:

> Estudio Kroma

## Entrevistas:

> Ide Consultora

## Redacción:

> María del Rosario Martínez - Comunicación Grupo Lucci



Citricultura

## Atención al cliente, innovación y compromiso en cada producto

**S**omos conscientes de la importancia de la actividad citrícola argentina para el desarrollo sostenible económico y social del Noroeste Argentino.

Sabemos que, para seguir estando a la altura de los requisitos internacionales de calidad, costo y sustentabilidad, debemos trabajar en varias dimensiones del negocio.

En Citrusvil enfocamos nuestra actividad bajo un firme compromiso hacia la mejora continua, la competitividad, la sustentabilidad y la innovación como pilares estratégicos de gestión.

Creemos firmemente que estos fundamentos son esenciales para enfrentar los retos del mañana y acompañar a las necesidades de nuestros clientes del mundo con las exigencias propias de los mercados internacionales.

Uno de los hitos más destacados es la búsqueda de soluciones innovadoras que optimizan nuestros procesos productivos. Es por eso, que a través del perfeccionamiento constante, en nuestras prácticas agrícolas y operativas, buscamos no sólo mantenernos a la vanguardia en el sector citrícola argentino sino también contribuir al bienestar social y ambiental, mientras continuamos produciendo productos

industrializados en base al limón para el mundo destinados a la industria de alimentos, bebidas y fragancias.

Sin embargo, a pesar de estos avances prometedores, enfrentamos desafíos significativos. La volatilidad climática, restricciones sanitarias y las tensiones económicas son algunos de los factores que amenazan nuestro sector. Pero, con cada desafío superado se presenta una oportunidad para crecer juntos en una industria que debe ser más sostenible.

Seguimos trabajando unidos en un camino donde cada limón representa futuro, trabajo genuino, innovación y desarrollo productivo.

En estas páginas quedan reflejadas innovaciones y prácticas que nos permiten mejorar día a día. Siempre comprometidos con las nuevas generaciones y el cuidado de los recursos naturales.



**Martín Carignani**  
CEO – Citrusvil S.A.

Agroganadería

## Crecimiento en el desarrollo productivo de la agroganadería del NOA

**E**l nacimiento de Agroganadera del NOA representa una oportunidad para expandir nuestra producción y un compromiso firme con prácticas sostenibles que aseguran un futuro próspero tanto para nuestras comunidades y los diferentes públicos de interés.

Hemos logrado el cambio de la denominación social y así vamos concretando la estrategia de transformarnos en una sola gran empresa de actividades agroganaderas de Grupo Lucci.

La integración y el crecimiento de los negocios nos permite una mayor sinergia administrativa, financiera, impositiva y estructural, consolidando recursos y toda la potencialidad productiva en mercados de constante evolución.

Hemos impulsado la ganadería holística, que más que una técnica; es una filosofía. A través de este enfoque, aprendemos a ver nuestras tierras como ecosistemas interconectados donde cada elemento cumple un rol fundamental. Esta visión nos permite optimizar la producción animal y forrajera, mejorando al mismo tiempo la salud del suelo y la biodiversidad. Con cada paso dado, estamos construyendo una empresa más fuerte y también un entorno más saludable para todos.

Asimismo, las prácticas agrícolas regenerativas nos enseñan a cultivar con respeto por nuestro entorno natural. Nos enfocamos en métodos

que restauren la fertilidad del suelo y promuevan el ciclo natural de nutrientes. Este compromiso va mucho más allá de maximizar rendimientos; se trata de crear sistemas resilientes capaces de enfrentar los desafíos climáticos futuros.

En medio de estos avances agronómicos y ambientales, la demanda creciente por productos sostenibles está moldeando nuevas oportunidades tanto en el sector granario como cárnico. Nuestros esfuerzos por integrar técnicas innovadoras nos posicionan favorablemente para satisfacer esas demandas mientras mantenemos nuestro foco en el desarrollo local.

Somos parte activa e inspiradora dentro esta evolución positiva del Noroeste argentino. Juntos podemos construir un legado duradero basado en principios sólidos: innovación responsable, producción sustentable de alimentos y eficiencia operativa.

Los invito a leer las notas de esta nueva edición de Revista Producción Responsable y conocer más sobre las prácticas que realizamos en nuestras tierras.



**Pablo Cianci**  
CEO - Agroganadera  
del NOA



# Reconocimientos por el Compromiso con la Sustentabilidad



Por Agustina Lucci, Gerente de Sustentabilidad de Grupo Lucci.

Las tendencias en la gestión de la sustentabilidad transforman la operación, el impacto social y ambiental de las empresas.

- Energías renovables
- Prácticas de economía circular
- Consumo consciente
- Innovaciones tecnológicas y análisis de datos
- Eficiencia energética
- Prácticas de agricultura regenerativa
- Logística sustentable

Estas tendencias, junto a la protección de la biodiversidad de nuestros ecosistemas, configuran un panorama empresarial que crece en responsabilidad con el bienestar del planeta y responden a las diferentes expectativas de los consumidores.

La gestión de la sustentabilidad en la producción de alimentos exige adaptarse a un entorno global en constante cambio. Tenemos un firme compromiso con los principios del desarrollo sostenible y lo demostramos con la acción; motivados por nuestra Política de Sustentabilidad.

Los esfuerzos desplegados por nuestras empresas han sido reconocidos, lo que nos llena de orgullo e impulsa a seguir avanzando por entidades de reconocida trayectoria

- **Premio BritCham Argentina, PYME:** “Comprometidos con la Mitigación del Cambio Climático” - Citrusvil S.A.
- **Premio BritCham Argentina, ONG:** Programa de Voluntariado - Fundación Vicente Lucci
- **Premio Foro Ecueménico:** Reporte de Sustentabilidad 2023 - Grupo Lucci
- **Distinción Consejo Empresario Argentino por el Desarrollo Sostenible (CEADS):** Contribución a los ODS, edición 2024 - Grupo Lucci

Estos reconocimientos nos motivan a continuar nuestro camino hacia un futuro más sostenible que genere valor significativo para nuestros clientes, las comunidades locales, nuestros colaboradores y las diversas instituciones de nuestro ecosistema.

Agradecemos sinceramente estas distinciones; son reflejo del esfuerzo colectivo hacia un futuro sostenible. ¡Gracias!





Citrusvil

## Plan de transición climática

*En el mundo actual, la sostenibilidad y la competitividad son dos caras de la misma moneda.*

**L**a mitigación del cambio climático se ha convertido en una prioridad global, impulsando a las empresas a establecer ambiciosos objetivos para reducir sus emisiones de gases de efecto invernadero.

Conscientes de estos retos, en Citrusvil estamos comprometidos con el desarrollo de nuestra propia estrategia integral de descarbonización.

*“La transición hacia una economía baja en carbono es crucial para mitigar los efectos del cambio climático. A lo largo del 2024, nos hemos enfocado en nuestro plan de transición climática, que promueve prácticas más limpias y eficientes”, afirma Agustina Lucci, Gerente de Sustentabilidad.*

*“En Citrusvil, nos proponemos reducir nuestro impacto ambiental y también fortalecer nuestra competitividad mediante la optimización de recursos e incorporación de prácticas innovadoras en nuestros procesos productivos”, añade Martín Carignani, CEO.*



**Martín Carignani**  
CEO Citrusvil S.A.



**Agustina Lucci**  
Gerente de  
Sustentabilidad



## Medición y transparencia

Desde el año 2019 calculamos la huella de carbono en nuestra cadena de valor para gestionar las principales fuentes de emisiones. Estamos trabajando para alinearnos con estándares internacionales que sean verificables y demuestren integridad y transparencia.

En el último año nos focalizamos en una producción baja en carbono y en el uso de fuentes de energía más limpias, alineados a la tendencia mundial:

- Implementamos nuevos sistemas digitales de control y registros de procesos.
- Avanzamos en la automatización de nuestros procesos.
- Logramos menores tiempos de parada de molienda, resultando en una reducción de energía por tn producida.
- Reemplazamos equipos generadores de vapor por otros de alto rendimiento.
- Sustituimos gas natural por biogás (producción propia) para la producción de vapor.
- Generamos más energía eléctrica renovable que inyectamos a la red energética nacional.
- Renovamos bombas, motores y transportadores que mejoran la productividad al mismo tiempo que economizan energía.

## La clave para la descarbonización: energías renovables

El cambio climático ha impulsado a las empresas de todo el mundo a adoptar fuentes de energía renovable, no sólo para reducir su dependencia de los combustibles fósiles, sino para disminuir las emisiones de gases de efecto invernadero (GEI) y la huella de carbono asociada a sus operaciones.

### En producción primaria:

Formalizamos el contrato de abastecimiento de energía renovable. *“Para el próximo año nuestro objetivo consiste en abastecer en un 100% con energía eléctrica renovable a las 23 unidades productivas, un hito en la región del NOA”* agregó Bruno Armando, Analista de Energía.

### En las plantas industriales:

La porción de energía eléctrica renovable en nuestra matriz energética industrial continuó creciendo. La misma representó un 65% durante la molienda y alcanzó un 95% durante el período de interzafra, producto de los nuevos acuerdos energéticos logrados.

En nuestra Planta de Energía Renovable (PER) se realizaron inversiones para lograr autoabastecernos con energía eléctrica renovable en el 2025. Esto nos permitirá reducir nuestras emisiones en aproximadamente 450 toneladas de CO<sub>2</sub> equivalente.



## Inversiones para la descarbonización

En el 2024, para continuar gestionando nuestros residuos de manera eficiente y sostenible y generar más biogás, pusimos en marcha un nuevo biodigestor en nuestra Planta de Energía Renovable (PER), que incrementa la capacidad de tratamiento de efluentes en alrededor de un 25%.

*“Cuanto más biogás generemos, más gas natural podemos reemplazar en nuestras calderas, reduciendo así nuestra dependencia de combustibles fósiles. Además, mantenemos la calidad de tratamiento del efluente, cumpliendo con los parámetros ambientales y anticipándonos al crecimiento venidero”, explicó Germán Roig Babot, Jefe de PER.*

Las nuevas calderas instaladas en las plantas industriales de Citrusvil optimizan nuestro rendimiento energético y sientan las bases para un desarrollo sostenible a largo plazo, permitiéndonos adaptarnos a la demanda de vapor actual y futura.

*“Estas nuevas unidades nos permiten pasar de una eficiencia térmica promedio de 78% a 95%. Además, optimizan el consumo de gas, reforzando nuestro compromiso con prácticas más sostenibles. Hacia 2025, nuestro plan*

*incluye dualizar las calderas, para que operen tanto con biogás como con gas natural (70%-30%), lo que disminuirá de forma notable nuestras emisiones, aproximadamente 1200 ton CO<sub>2</sub> anuales”, explicaron Maximiliano Ocon, Coordinador de Proyectos y Energía y Gerardo Cigliutti, Gerente de Ingeniería y Mantenimiento.*

## Datos Exactos, Decisiones Eficientes

En línea con nuestro objetivo de descentralizar el control de nuestras operaciones industriales, avanzamos con la implementación del Sistema de Control Distribuido (DCS).

Terminamos el año 2024 pudiendo medir variables como agua, vapor, gas y energía eléctrica. Esto nos permitió identificar puntos de mejora para optimizar nuestros consumos energéticos. Hacia 2025 iniciaremos la siguiente etapa enfocada en monitorear y automatizar procesos en la Planta B, apuntando a una máxima eficiencia y productividad en 2026.



## Hacia las emisiones netas cero

Sabemos que necesitamos enormes transformaciones para lograr un planeta y sociedades estables y resilientes. En el mundo de los negocios, estamos convencidos de que un Plan de transición Climática es crucial. Nos encontramos transitando ese desafío con nuevos aprendizajes que compartimos con nuestros clientes y teniendo en cuenta sus necesidades para la sostenibilidad del negocio.



**Gerardo Cigliutti**  
Gerente de Ingeniería y Mantenimiento



**Bruno Armando**  
Analista de Energía



**Germán Roig Babot**  
Jefe de Planta de Energía Renovable



**Maximiliano Ocon**  
Coordinador de Proyectos y Energía





## Actuar ahora es preparar el negocio para el futuro

Por: **Virginia Vilaríño**

Coordinadora del Área Clima y Energía  
Consejo Empresario Argentino para el Desarrollo Sostenible (CEADS)

Los impactos del cambio climático ya están afectando cada región del planeta y dominan el ranking de riesgos globales para el desarrollo a los que nos veremos expuestos la próxima década, de acuerdo al “World Risks Report 2024” del Foro Económico Mundial.

Conscientes de esta realidad, evidenciada por registros de eventos extremos cada vez más frecuentes e intensos, la agenda de acción climática a nivel internacional ha estado marcada por los objetivos globales del Acuerdo de París, que buscan limitar el calentamiento global a niveles que eviten los impactos más catastróficos e irreversibles en el sistema climático y por ende, nos permita adaptar nuestras sociedades y sistemas productivos para ser más resilientes.

En términos muy concretos, estos esfuerzos globales se traducen en objetivos de reducción de emisiones de gases de efecto invernadero (GEI) a mediano y largo plazo:

- Las emisiones globales de CO<sub>2</sub> deben disminuir en un 45% en 2030 (comparado con los niveles del 2010)
- Las emisiones globales de CO<sub>2</sub> deben llegar a “neto cero” alrededor del 2050
- Adicionalmente, deben lograrse reducciones significativas en los demás GEI, especialmente metano (CH<sub>4</sub>) y óxido nitroso (N<sub>2</sub>O)

Cuanto antes se reduzcan las emisiones globales, mayor será la posibilidad de limitar el calentamiento a 1,5°C y menores serán los desafíos en la transición hacia una economía descarbonizada. Pero sin una transformación sistémica a nivel de toda la sociedad y una rápida implementación de ambiciosas metas,

limitar el calentamiento a 1,5°C y al mismo tiempo lograr un desarrollo sostenible será extremadamente difícil. Por lo tanto, todos los países y todos los actores deberán fortalecer sus contribuciones de manera urgente.

Para el sector empresario, el objetivo de emisiones netas cero es la nueva norma para la acción climática empresarial. Más de 6.000 empresas en 70 países y 15 industrias diferentes, que representan más de un tercio de la capitalización del mercado global, ya cuentan con objetivos para reducir sus emisiones en un 50% para el 2030 y alcanzar emisiones netas cero al 2050, alineados con el nivel de ambición del Acuerdo de París. Estas empresas internacionales, a su vez, están traccionando la acción climática en unas 20.000 PyMEs de todo el mundo, que juntas representan el 60% de mercado global.

Al mismo tiempo que gestionan y reducen sus emisiones, las empresas reconocen que el cambio climático presenta riesgos financieros para sus negocios: el 83% de las empresas a nivel mundial reconoce que enfrenta riesgos físicos derivados del cambio climático y el 88% reconoce que los cambios en políticas y las nuevas regulaciones serán los principales riesgos a enfrentar en la transición hacia una economía baja en carbono.

Como nota final, quisiera resaltar que estos objetivos climáticos tan ambiciosos, no sólo son posibles, sino que, son oportunidad para el desarrollo y la innovación en cada sector económico, si se diseñan las políticas e incentivos adecuados. Y para ello, es indispensable que el sector privado se involucre y participe responsablemente en el diseño e implementación de las políticas climáticas del país, especialmente para su sector. El desafío que enfrentamos no es tecnológico: la mejor ciencia disponible nos dice que ya disponemos de las opciones para reducir un 50% las emisiones en cada sector productivo al 2030.



Citrusvil

# Abastecimiento sustentable

*Protocolo de Jugos sustentables*

**C**itrusvil es una de las 14 empresas del mundo que ha adherido al Protocolo de Jugos Sustentables (“Sustainable Juice Covenant” o SJC), que tiene como meta llegar al 2030 con el 100% de los productos producidos por las empresas miembros de origen sostenible.

Formamos parte de la cadena de suministro de jugos para las principales empresas de la industria de bebidas a nivel mundial, y este estándar promueve la sostenibilidad para nuestros clientes.

*La adhesión al “Sustainable Juice Covenant” reafirma el compromiso en el que ya venimos trabajando desde hace años, con el origen sustentable de nuestros productos.*

Durante la campaña 2023, Citrusvil logró que el 99% de las materias primas procesadas contara con las certificaciones exigidas por el Protocolo. Este desempeño resalta nuestro compromiso con la calidad y la sostenibilidad y también nos coloca en una posición privilegiada en relación con la meta programada para los próximos seis años.

## **Impulsores de prácticas sostenibles**

Citrusvil cuenta con las certificaciones que avalan el modo en el que produce y uno de los desafíos que plantea la participación en el Protocolo de Jugos Sustentables es la incorporación a la molienda de proveedores de materias primas que también estén certificadas.

*“En ese sentido, venimos trabajando y seguiremos comprometidos con la promoción de las Buenas Prácticas Agrícolas en la región, capacitando e impulsando la mejora continua en productores locales de la cadena de valor”, afirmó Noelia Lescano, Jefe de Aseguramiento de Calidad y Medioambiente de Citrusvil S.A.*





La sustentabilidad se corrobora principalmente a través de la certificación GlobalG.A.P., que hace hincapié en buenas prácticas como agrícolas, ambientales y laborales, y GlobalG.A.P. GRASP, que enfatiza las buenas prácticas sociales.

*Pertenecer al Sustainable Juice Covenant beneficia a Citrusvil como empresa líder en su sector e impulsa un cambio sostenible, mejorando las cadenas de suministro de jugos en todo el mundo.*

### **Sobre Sustainable Juice Covenant**

SJC es un protocolo que reúne a compañías líderes del mundo de los jugos y que plantea el desafío de lograr de manera progresiva una cadena de abastecimiento responsable. En total, este grupo produjo más de 21 millones de toneladas de jugo en 2023, de los cuales el 67% (14 millones de toneladas) tuvo origen sustentable. El 87% del limón utilizado por el grupo del Pacto de Jugos Sustentables ya es producido de forma sustentable (las otras frutas son manzana, mango, naranja y ananá).



### **Noelia Lescano**

Jefe de Aseguramiento de Calidad y Medioambiente de Citrusvil S.A.







Citrusvil

## Preparados para la demanda de limón orgánico en las industrias de bebidas y alimentos

*Cuatro años transcurrieron desde que Citrusvil tomó la decisión de iniciar su producción primaria orgánica. La experiencia ya dio frutos iniciales y disponemos del conocimiento para ampliar la superficie e incrementar los niveles de eficiencia.*

La tendencia hacia el consumo de alimentos y bebidas más naturales y saludables ha impulsado el interés en los productos de limón orgánico, lo que ha llevado a Citrusvil a innovar y diversificar su oferta.

En un mercado donde la calidad y la sostenibilidad son cada vez más valoradas, Citrusvil se destaca como un socio estratégico para las empresas que buscan productos naturales, certificados e inocuos que resultan ser una clara respuesta a las demandas del consumidor contemporáneo.

Con el trabajo de varios años, y la adquisición del dominio técnico en la producción orgánica, obtenemos resultados tangibles de incremento

de los volúmenes de producción y mayores niveles de eficiencia.

*“A partir de 2024, logramos la primera campaña de producción con certificación orgánica en La Ramada, una finca de 230 hectáreas de la compañía. El giro fue el corolario de un aprendizaje intenso, que requirió la consultoría de especialistas y una transformación en la cultura productiva vinculada a la matriz convencional. Las condiciones están dadas para, si se presenta la demanda, incorporar otra unidad que permita alcanzar las 500 hectáreas productivas. De esta manera, alcanzaríamos 8% de producción orgánica en nuestro universo productivo”, señaló Juan Altamiranda, Gerente de Producción Primaria.*



## Desafío y rendimiento

La producción convencional y orgánica, si bien requieren de diferentes técnicas, ambas tienen en la compañía como fin común la obtención de un producto sustentable, alineado con los requerimientos de cada mercado.

*“Hay un malentendido común que equipara los cultivos orgánicos a campos abandonados o con baja expectativa productiva. Nosotros apuntamos a una tecnología muy superadora, que ya está disponible en el mundo, que conjuga la productividad con las calidades acordes al estándar orgánico”, precisó Altamiranda.*

*“El equipo está maduro desde el punto de vista técnico y esto permite un enfoque comercial diferente porque el producto orgánico presenta un valor mayor respecto del convencional. El gran desafío es encontrar mercados dispuestos a pagar ese valor”, reflexionó el Gerente de Producción Primaria. Y añadió: “somos capaces de producir limones orgánicos porque el mundo va en esa dirección y nuestra empresa está lista para satisfacer la demanda en el momento en el que esta oportunidad se presente con un rendimiento entre 50 y 55 toneladas de limón orgánico por hectárea”.*

## Respuesta a la demanda

*“La demanda en el consumo de limón orgánico se encuentra en expansión, y en nuestro caso (productos industrializados) estamos incrementando nuestros volúmenes de venta y confiamos en seguir este camino de mejora continua”, expresó Alex Nolte, Gerente Comercial Global.*

Con una perspectiva positiva del ritmo del segmento, Alex afirmó: *“respecto a las ventas del 2023 hemos duplicado nuestros volúmenes. En un inicio hubo que hacer conocer nuestro producto al mundo, tarea lenta que está dando sus frutos. Estamos teniendo buena respuesta en ventas de jugo concentrado orgánico en los distintos mercados donde participamos”.*



**Juan Altamiranda**  
Gerente de Producción  
Primaria



**Alex Nolte**  
Gerente Comercial  
Global







Citrusvil

## El limonero y las cuatro estaciones

*La nobleza del limonero se manifiesta a lo largo de todo su ciclo de vida, destacándose por su capacidad de adaptación a diversas condiciones climáticas. Esta característica le permite prosperar en diferentes entornos a lo largo del año. Su resistencia y versatilidad lo convierten en un árbol de gran importancia tanto para la agricultura como para el paisajismo.*

**L**a observación metódica de los ciclos productivos de los limoneros tucumanos (brotación, floración, formación y maduración de la fruta), están íntimamente relacionados con las condiciones climáticas de cada campaña y es determinante a la hora de decidir la oportunidad de algunas acciones en el manejo de la plantación, especialmente las que conciernen a los cuidados fitosanitarios plantea el informe “Estudios fenológicos y manejo del cultivo del limón en Tucumán”.<sup>1</sup>

Al igual que cualquier otro ser vivo, los limoneros son sensibles a la luz, al agua, a las condiciones del suelo y a la temperatura propia de cada estación. Pero, a diferencia de las especies que hacen mudanzas totales, el follaje de estos árboles registra transformaciones suaves y sutiles. El contraste más intenso se verifica en la propia piel de los limones, que

nacen verdes y, con el paso del tiempo en las ramas, adquieren el tono amarillo lustroso que avisa que completaron con éxito el proceso de maduración. Cuando bajan las temperaturas, esto impulsa el cambio de color.

Al finalizar el invierno, se abren los racimos de azahares y en las 23 fincas de Citrusvil se denota la preparación para ver los frutos que luego, serán procesados, logrando los productos que industrializa Citrusvil para el mundo. Es un fenómeno que impregna el aire de un perfume dulzón.

Se trata de la señal inequívoca de que el ciclo biológico se está cumpliendo según lo previsto y que se acerca la primavera. A partir de allí, comenzarán las temperaturas más altas: es el momento de las copas brillosas y exuberantes por la brotación.



## Otoño

### Arranca la recolección

El limonero mantiene parte de su vigor, pero muestra signos de cambio con la llegada de temperaturas más frescas. Las hojas, aunque siguen siendo verdes, pueden perder algo de su brillo y comienzan a caerse gradualmente. El follaje es naturalmente menos denso en comparación con el verano.

A partir de abril, los limones tienden a ser de un color amarillo más intenso, ya que están en su madurez completa. Las ramas siguen manteniendo su forma arqueada por el peso de los frutos, pero el árbol exhibe una apariencia más discreta. En esta estación arranca la cosecha, y nuestras fincas reciben a más de 2.500 trabajadores temporarios para encarar la recolección.

## Invierno

### Ramas más desnudas

Aunque es un árbol perenne y conserva la mayoría de sus hojas, durante el invierno se concluye la cosecha y el limonero se libera por completo del peso que arqueaba sus ramas. Estas se ven algo desnudas, y el tronco mantiene su color grisáceo o marrón claro. En esta estación predomina el estado reposado: la actividad mínima permite al limonero concentrar sus energías en la brotación y la floración, que suelen suceder entre finales de agosto y comienzos de septiembre.

## Primavera

### Renacimiento

En la primavera, el limonero se despierta y busca el esplendor. Sus hojas verdes son brillantes y el follaje es denso, lleno de vitalidad. Lo más característico de esta estación es la abundancia de flores blancas pequeñas y con mucho perfume, conocidas como azahares, que cubren el árbol y llenan el aire con su aroma dulce.



*Estas flores son el prelude de los futuros frutos. Durante esta época, puede haber algunos limones verdes en crecimiento. Llenas de hojas y de flores, las ramas atraen a polinizadores como las abejas que producen la preciada miel de flor de azahar tucumano. El ambiente alrededor del árbol es fresco, y emana una sensación de renacimiento y energía.*



## Verano

### Sombra agradable

El limonero presenta un aspecto vibrante y lleno de vida. El follaje es denso, con hojas grandes y brillantes de color verde oscuro. En esta estación, el limonero suele estar cargado de limones, que varían entre los diferentes tonos de verde. Los limones son ovalados y de diferentes tamaños distribuidos entre las ramas. Las ramas comienzan a arquearse presionadas por el crecimiento de los frutos y proyectan una sombra agradable que es especialmente valiosa durante los días que el termómetro sobrepasa los 40 grados.

## Superficie cultivada en Tucumán en 2023/24

Según un estudio realizado por la sección Sensores Remotos y Sistemas de Información Geográfica de la Estación Experimental Agroindustrial Obispo Colombes (EEAOC)<sup>2</sup>, Tucumán tuvo en la campaña 2023/24 alrededor de 41.990 hectáreas netas de limoneros de dos o más años de edad. (Se deduce el 9% aproximadamente por callejones, playas de cosecha y otras instalaciones).

Las plantas están distribuidas equitativamente entre la zona norte, en los departamentos de Burruyacu y Tafí Viejo, y las zonas centro y sur.



**34%**

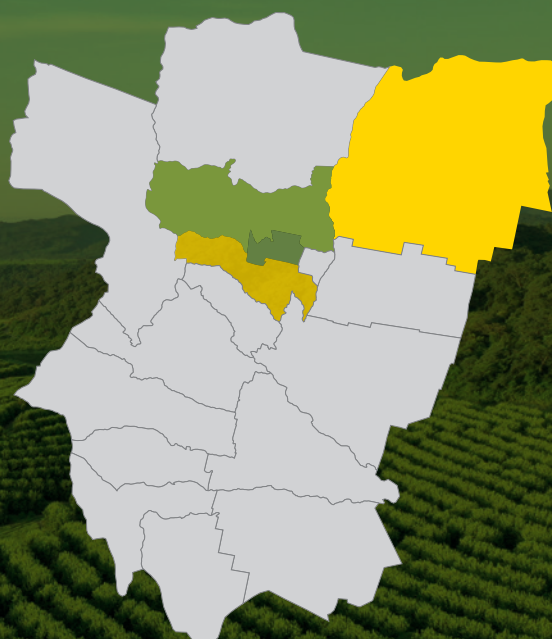
Plantaciones edades superiores a 20 años

**66%**

Plantaciones edades entre 2 y 19 años

**Burruyacu** es el departamento con mayor superficie plantada.

**Tafí Viejo, Yerba Buena y Lules** son los que poseen mayor proporción de plantaciones viejas (mayores a 19 años) y menor tasa de renovación, ya que algunas tierras pasaron a ser de uso urbano.



● Burruyacu ● Tafí Viejo ● Yerba Buena ● Lules

## Referencias

### Publicación disponible aquí



1) "Estudios fenológicos y manejo del cultivo del limón en Tucumán", Nelson D. Aranda; Dardo H. Figueroa; Nicolás Mitrovich; M. Inés Valdéz; M. Belén Roig; Hernán Salas. Sección Fruticultura. 2023.

2) EEAOC - "Estimación del área implantada con cítricos en Tucumán en 2024".





Citrusvil

## Economía Circular Cuidado del suelo a través de la incorporación de chips

*Citrusvil implementa una práctica innovadora dentro del marco de la economía circular al erradicar plantaciones de limón que han cumplido su ciclo productivo. Estos árboles son triturados y convertidos en chips que se reincorporan al suelo, cerrando así un círculo que comenzó hace más de 25 años.*

**E**ste ensayo se llevó a cabo en 20 hectáreas, acompañándose de diversas innovaciones destinadas a potenciar la sustentabilidad en la producción primaria, lo que podría tener un impacto positivo en nuestra huella de carbono.

*Juan Altamiranda, Gerente de Producción Primaria en Citrusvil, explicó: “La biomasa generada por los árboles erradicados actúa como reconstituyente del suelo. Desde hace tiempo estamos trabajando en recuperar los componentes físicos y químicos del suelo mediante la incorporación de residuos orgánicos provenientes de las podas. Esto se complementa con cultivos de servicio*

*para enriquecer el terreno. De esta manera, logramos que el suelo descanse durante un año tras haber producido citricultura durante 25 años”.*





La experiencia del chipeo se llevó a cabo en Finca El Rodeo y es sólo una parte del conjunto más amplio de acciones sustentables emprendidas por Citrusvil en su producción primaria:

- **Uso eficiente del agua:** Sensores para riego y fertirriego.
- **Sustentabilidad biológica:** Aplicación selectiva de insecticidas y fungicidas biológicos.
- **Tecnología avanzada:** Exploración/Implementación de distintas tecnologías que contribuyen a mayor eficiencia en tareas culturales, tales como uso de drones.
- **Gestión operativa:** Incorporación del sistema operativo Agrobot para mejorar procesos productivos.

*Altamiranda agregó: “De este paquete integral, algunas iniciativas ya están implementadas; otras están previstas para el corto plazo mientras que otras forman parte nuestra planificación hasta 2030. Todo esto está alineado con nuestro Modelo de Excelencia Operacional (MEOC), donde cada innovación tecnológica debe ir acompañada por capacitación adecuada”.*

En 2024 se capacitaron jefes zonales y encargados responsables en las 23 fincas bajo este modelo. *“Nuestra meta es optimizar el uso responsable e inteligente recursos mientras aumentamos nuestra productividad con visión hacia el futuro”, concluyó Altamiranda.*



**Juan Altamiranda**  
Gerente de Producción  
Primaria







Citrusvil

## Innovación y mejora continua en el corazón de los procesos industriales

*En Citrusvil se promueve la investigación e innovación a través de la creación de nuevos productos, la optimización de procesos y el fortalecimiento de las relaciones con los clientes.*

**E**n los laboratorios de Citrusvil se ensayan ideas y prueban nuevos métodos para perfeccionar productos y sus aplicaciones y así satisfacer las expectativas del mercado global.

En este espacio, el área de Investigación y Desarrollo (I+D) se encarga de responder a las necesidades de los clientes, transformándolas en oportunidades para optimizar costos, mejorar procesos y ofrecer productos con estándares de calidad alineados con los dinámicos requerimientos de la industria.

*“El equipo I+D de Citrusvil es un grupo multidisciplinario que se distribuye entre las diferentes unidades operativas, laboratorios y equipo comercial que trabaja día a día en la búsqueda de soluciones que nuestros clientes requieren.”, explicó Federico Sosa, Jefe de Investigación y Desarrollo.*





## Optimización de procesos

En el 2024, para mejorar la eficiencia y efectividad de los procesos, el área de I+D amplió su alcance hacia el control, optimización y estandarización de los procesos productivos. Uno de los logros más destacados fue la estandarización del proceso de producción de celdas de pulpa, que permitió incrementar su eficiencia de manera sostenida.

*“El análisis constante de los procesos nos asegura continuar avanzando en nuestro compromiso con la excelencia operativa”, añadió Sosa.*

## Servicio al cliente, el eje central

El área de I+D trabaja para desarrollar nuevos productos, perfeccionar procesos y fortalecer la confianza de nuestros clientes a través de un enfoque integral. Aquí, el diálogo con clientes y la escucha activa se convierten en el punto de partida para la creación de soluciones innovadoras.

*“Buscamos ser un referente técnico para las consultas de nuestros clientes, con el objetivo principal de obtener inputs para trabajar en diferentes desarrollos logrando interacción con los usuarios, ofreciendo nuestros productos y potenciando sus aplicaciones.” explicó Federico.*

### Este enfoque permite:

- Entender las necesidades desde el punto de vista del cliente, para poder responder desde lo productivo de manera más eficaz.
- Dar un soporte personalizado, conociendo el feedback de nuestro servicio.
- Crear vínculos más sólidos entre los equipos técnicos.

## Control de calidad en nuestro laboratorio

La calidad y la seguridad alimentaria son pilares en Citrusvil. En 2024, los laboratorios intensificaron el control de calidad e inocuidad de pulpa con más de 200 análisis diarios, desde ensayos fisicoquímicos hasta pruebas sensoriales.

*“Controlamos cada etapa, desde el producto hasta el envase, asegurando que cada detalle cumpla con las especificaciones más exigentes para satisfacer al 100% los requerimientos de nuestros clientes”, explicó Beatriz Pérez Camaño, Jefe de Laboratorio Planta B.*

## Compromiso con la mejora continua

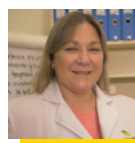
A través de un enfoque integral que combina innovación, tecnología y servicio al cliente, Citrusvil fortalece su posicionamiento en la industria global.

Cada solución desarrollada contribuye al éxito mutuo tanto del cliente como la empresa, reafirmando nuestro rol como socios estratégicos.



**Federico Sosa**

Jefe de Innovación y Desarrollo (I+D)



**Beatriz Pérez Camaño**

Jefe de Laboratorio Planta B





Citrusvil

## La biodiversidad, protagonista de nuestras fincas

*Fundación ProYungas, bajo la coordinación del Lic. Roberto Cáceres, realizó un relevamiento de mamíferos en fincas de Citrusvil que reafirma el equilibrio entre la producción sostenible y la preservación ambiental.*

**C**onocer qué especies de mamíferos están presentes en los Paisajes Productivos Protegidos (PPP) es importante por su rol en numerosos procesos ecológicos y en la provisión de servicios ecosistémicos. La diversidad y la composición de especies de mamíferos son indicadores de la calidad del ambiente.

En cuatro fincas de "alto valor ambiental," se registraron imágenes de 14 especies de mamíferos, de las cuales cuatro están amenazadas: **la comadreja colorada, el ocelote, el hurón mayor y el pecarí de collar.** Estos hallazgos demuestran el éxito del modelo de Paisaje Productivo Protegido aplicado en 6.147 hectáreas, de las cuales el 68% permanecen en su estado natural.



*Gato montés Leopardus geoffroyi*



# Preservando la biodiversidad en el marco del Paisaje Productivo Protegido

## Resultados del Monitoreo:

**14 especies de mamíferos** registradas en 4 de las 23 unidades productivas de limón.

**Tamaño mediano y gran porte:** Diversidad significativa para la zona.

## Especies Amenazadas:



Comadreja colorada



Ocelote



Hurón mayor



Pecarí de collar

## Un ecosistema compartido

El monitoreo, llevado a cabo en 2024 con 43 cámaras trampa en las fincas Don Vicente, La Cruz, Ischillón y años anteriores en San Rafael, permite registrar la biodiversidad actual y cómo los animales interactúan con los distintos elementos del paisaje, como el bosque continuo, los bordes de ribera y las plantaciones de limón. *Según el Lic. Roberto Cáceres, "este entendimiento es crucial para coordinar acciones que equilibren la conservación ambiental con la actividad productiva".*

Este trabajo forma parte de un Protocolo de Monitoreo Ambiental planificado que Citrusvil utiliza dar seguimiento a variables como los mamíferos que habitan nuestros bosques e incluso para áreas productivas.

Especies como el ocelote, capturado en todas las fincas monitoreadas, subrayan la calidad ambiental del territorio. Además, se destacó el pecarí de collar, un "arquitecto del bosque" clave para la diversidad florística debido a su papel en la regeneración del ecosistema.

*"Al preservar la biodiversidad en las fincas, se protege el equilibrio natural y se pone en evidencia el liderazgo con el ejemplo en un sector que apuesta por la sostenibilidad", afirmó Noelia Lescano, Jefa de Aseguramiento de Calidad y Medioambiente del Grupo Lucci.*

El listado de los animales nativos observados incluye a: comadreja común, comadreja

colorada, gualacate, zorro del monte, zorro pampa, gato montés, ocelote, yaguarandí, hurón mayor, hurón menor, mayuato, pecarí de collar, corzuela parda y tapetí.

## La importancia de las Yungas

Las Yungas, que junto a la Selva Paranaense concentran el 40% de la biodiversidad del país, son un bastión de especies únicas. El estudio realizado por Citrusvil refuerza el valor de estas áreas como reservorios naturales esenciales para el bienestar humano y ecológico.

### Así se hizo el estudio

Cada una de las 43 cámaras instaladas en 2023 por la Fundación Proyungas en fincas de Citrusvil, en el ámbito del Protocolo de Monitoreo Ambiental, fue considerada una estación de muestreo. Las cámaras fueron programadas para disparar tres fotos con un tiempo de demora de 5 minutos entre registros sucesivos. Las estaciones de muestreo se colocaron en el terreno siguiendo el criterio de mantener una distancia de más de 1 kilómetro entre estaciones, con el fin de evitar muestrear los mismos individuos de cada especie y asegurar así que cada estación sea una réplica válida de la situación muestreada.





Ocelote

### **Citrusvil participó del tercer Encuentro Anual de la Red Paisajes Productivos Protegidos en Tucumán: Sostenibilidad, Innovación y Nuevos Paradigmas del Mercado**

En noviembre, Tucumán fue sede del tercer encuentro anual de la Red Paisajes Productivos Protegidos (PPP), que reunió a más de 100 referentes de diversas áreas: grandes, medianas y pequeñas empresas, organizaciones de la sociedad civil, certificadoras internacionales, instituciones académicas, investigadores y técnicos de Argentina y países vecinos. También participaron representantes de la Delegación de la Unión Europea en Argentina, que co-financia el programa PPP en el Norte Grande desde 2021.

Durante el evento, se abordaron temas clave como la sostenibilidad, la innovación y los desafíos del mercado actual, con especial énfasis en las normativas de la Unión Europea. Los asistentes discutieron las oportunidades y retos que enfrenta el programa PPP ante estos nuevos paradigmas, así como estrategias para asegurar su sostenibilidad e impulsar la innovación en las empresas participantes, incluyendo el papel de las certificaciones internacionales.

El lema del encuentro, "Más producción, más conservación de la naturaleza", reflejó el objetivo principal: generar un espacio de diálogo e intercambio para encontrar soluciones innovadoras y modelos de financiamiento que permitan fortalecer la integración entre la producción sostenible y la conservación de la biodiversidad.

**Hoy, el programa PPP abarca cerca de 3 millones de hectáreas en Argentina y países vecinos, con más del 40% de esta superficie dedicada a la protección de áreas naturales a escala de paisaje. Este esfuerzo demuestra que el sector productivo puede ser una parte fundamental de la solución para la preservación de la naturaleza.**

### **Más acciones de articulación junto a ProYungas**

#### *Acciones para la Conservación y Refugio del Tapir en el Parque Protegido Aconquija.*

ProYungas realizó diferentes encuentros para promover la colaboración entre organizaciones, el Estado y empresas para abordar problemas de conservación en el Parque Protegido Aconquija.

Se trabajó en la refaunación del tapir, capacitando a 160 docentes para integrar temas ambientales en las escuelas, y utilizando inteligencia artificial para el monitoreo de fauna.

Además, se propuso transformar el Parque Central de Santa Ana en un espacio educativo sobre la flora local, actualizando un relevamiento de árboles y plantas. El taller destacó la importancia de ampliar la conservación más allá de los límites geográficos, y continuará en 2025 con un proyecto institucional que involucrará a las comunidades en la protección del tapir y la biodiversidad.



Zorro de monte



*Hurón mayor*



*Corzuela*

## **Manifiesto de Interés para la Gestión Sostenible del Parque Protegido Aconquija**

Citrusvil firmó el manifiesto de interés del Parque Protegido Aconquija, un paso importante en la conformación del Paisaje Protegido Aconquija.

Este acuerdo busca fortalecer la gestión y gobernanza de la provincia de Tucumán, Argentina, a través de una colaboración público-privada que permita la preservación de los recursos naturales de la región.

Uno de los principales objetivos de esta iniciativa es asegurar la conservación de las fuentes más importantes de recursos hídricos, garantizando su disponibilidad a largo plazo tanto para el consumo humano como para usos industriales. En este sentido, se busca promover

el uso sostenible de los recursos naturales, estableciendo pautas de manejo integral que sean consensuadas entre los sectores públicos y privados.

El proyecto también tiene como fin valorar los servicios ambientales que ofrece el paisaje protegido, destacando la importancia de estos servicios para el bienestar humano y la salud ecológica de la región. De esta manera, se fomentará una gestión responsable y equilibrada del territorio, contribuyendo a la sostenibilidad y la preservación de los ecosistemas del área.



Conocé más sobre las diversas líneas de trabajo junto a ProYungas que realizamos desde 2016.





Citrusvil

## Aprendizajes y resultados

*Modelo de Excelencia Operacional de Citrusvil*

**E**n Citrusvil, la búsqueda de la excelencia operativa ha sido una constante que, con el tiempo, se ha integrado profundamente en nuestra cultura organizacional. En 2024, celebramos tres años del Modelo de Excelencia Operacional de Citrusvil (MEOC), una herramienta fundamental que nos ha permitido alcanzar nuevos niveles de eficiencia y organización. Este modelo, inspirado en la filosofía del Lean Management y alineado con el Lucci Way, nos motiva a mantener un enfoque incesante en la mejora continua de nuestros procesos productivos.

Desde su implementación en la industria, el MEOC ha permitido generar un orden que ya se traduce en beneficios concretos, como la reducción de las horas de detención en los procesos productivos. Este año, el modelo se expandió al área de Producción Primaria con capacitaciones en 10 fincas citrícolas,

consolidando la metodología en operaciones de campo y estandarización de tareas.

### Transformación de la cultura organizacional

#### 1. El impacto en la industria

En las plantas A y B de Citrusvil, el MEOC ha establecido un sistema robusto de indicadores individuales, colectivos y de procesos. Estas herramientas permiten monitorear y mejorar aspectos clave de la operación, marcando un antes y un después en nuestra gestión. Uno de los cambios más significativos ha sido la implementación de la reunión matutina Asakai, donde se analizan indicadores diarios para planificar acciones concretas.

*“Estamos haciendo algo que sabemos que será positivo para el futuro. La reunión Asakai también puede mejorar, pero ya nos permite leer los indicadores de otra manera y, por ejemplo, acentuar las tareas de mantenimiento predictivo”, comentó César Romero, Ing. de procesos.*

## 2. Avances en el campo

En el área de Producción Primaria, el MEOC logró involucrar a ingenieros y encargados de fincas en la implementación de prácticas estandarizadas y el desarrollo de indicadores clave, como riego, extracción de restos de poda, vivero y aplicación de herbicidas. Las 10 fincas iniciales que adoptaron el modelo, se convirtieron en laboratorios de aprendizaje, destacándose por su compromiso y nivel técnico.

*“En el campo constatamos un excelente nivel técnico, de comunicación y de compromiso. Los resultados se verán sobre la producción en el corto plazo”, señaló Sebastián Dopico, Auditor de procesos industriales.*

## 3. Un cambio cultural arraigado

El MEOC ordena nuestros procesos; está creando una cultura de mejora continua que se refleja en cada tarea que realizamos. Los resultados son palpables y el compromiso del equipo ha sido fundamental para este éxito.

### Avance continuo

Para el próximo año, continuaremos consolidando y expandiendo el MEOC, estableciendo objetivos que reflejan nuestra visión de sostenibilidad y excelencia operativa. Estas iniciativas nos posicionarán como líderes en la gestión eficiente de recursos y fortalecerán nuestra cultura organizacional enfocada en la mejora continua.

Próximos pasos:

- 1. Consolidación del modelo en las fincas actuales y expansión a nuevas fincas**
- 2. Fortalecimiento del equipo**
- 3. Monitoreo y evaluación**



*El compromiso con este modelo refuerza la filosofía de mejora continua que define a Citrusvil, evidenciando que la excelencia operativa no es un objetivo final, sino un proceso en constante evolución.*



**Sebastián Dopico**  
Auditor de procesos  
industriales



**César Romero**  
Ing. de procesos





Grupo Lucci

# Capital Humano

## Historias de Crecimiento

*En Grupo Lucci, el compromiso con el desarrollo de sus colaboradores se refleja en resultados tangibles mediante políticas y herramientas que fomentan el crecimiento profesional y laboral. Las historias de Marcos Romeo Aralde, Eduardo Guevara, Paola Lazarte y Cyntia Gómez son ejemplos de cómo la inversión en talento humano beneficia tanto a la empresa como a los protagonistas, inspirando a equipos y colegas.*

### **Marcos Aralde: Innovación y liderazgo en el campo**

Con formación como Ingeniero Agrónomo de la Universidad Nacional de Tucumán, Marcos Romeo Aralde ingresó a la compañía en 2017 como jefe de Campo. Desde entonces, su enfoque innovador y su compromiso con la mejora continua lo han llevado a liderar operaciones agrícolas y ganaderas en distintas zonas productivas de la compañía.

En 2020, completó una especialización en cultivos extensivos en la Universidad Nacional de Córdoba, lo que le permitió aplicar

conocimientos adquiridos a los procesos productivos. En 2022, asumió un nuevo desafío al liderar un campo mixto, donde combinó producción agrícola y ganadera con gran éxito.

*“Siempre busco crecer como persona y como profesional. En la empresa encontré un lugar que me permitió trabajar con personas muy valiosas de distintos perfiles, quienes enriquecieron mis conocimientos y valores. Estoy agradecido por las oportunidades que me dieron y por el aprendizaje constante que obtuve en este entorno colaborativo”, destaca Marcos.*



### **Eduardo Guevara: Excelencia técnica y originalidad**

Eduardo Guevara es Licenciado en Biotecnología, se unió a Grupo Lucci en 2017 como químico de laboratorio en el área de aceites esenciales de la Planta Industrial Citrusvil. A lo largo de su carrera en la empresa, se enfocó principalmente en el área de microbiología, aportando y desarrollando conocimientos específicos y actualmente se encuentra ocupando el puesto de responsable de área. Asumió otros roles y actualmente lidera el panel de análisis sensoriales.

A lo largo de su trayectoria, Eduardo ha fortalecido su perfil profesional con certificaciones especializadas y formación continua en análisis sensorial, lo que ha sido clave para mejorar la calidad y percepción sensorial de los productos.

*“En la empresa fortalecí mis habilidades en microbiología y tuve la oportunidad de innovar en prácticas que optimizan los procesos. El desarrollo de la rueda de atributos y nuestra biblioteca de aromas fue un trabajo único que nos permitió destacar los valores diferenciales de nuestros productos en el mercado”, explica Eduardo.*



### **De Pasante a Gerente: El camino inspirador de Paola Lazarte**

En 2006, Paola Lazarte, Contadora Pública egresada de la Universidad Nacional de Tucumán, comenzó su carrera en Grupo Lucci como pasante. Su pasión, compromiso y el respaldo de la empresa la llevaron a construir una trayectoria llena de logros. Durante estos años, ha transitado un camino de aprendizaje constante que le permitió asumir roles cada vez más desafiantes, hasta convertirse en Gerente de Administración en 2023.

A lo largo de su carrera, Paola complementó su experiencia con formación académica de alto nivel, cursando un MBA en la Universidad del Norte Santo Tomás de Aquino (UNSTA) y también se especializó en competencias gerenciales en la Universidad de Belgrano. Su participación en la migración del sistema de información a SAP S4 Hana es uno de los hitos que consolidaron su posición de liderazgo.

*“Esta empresa me brindó la posibilidad de formarme y crecer profesionalmente. He tenido la suerte de contar con grandes personas que me guiaron y acompañaron en mi camino. Me apasiona mi trabajo, y eso es lo que trato de transmitir a mi equipo, ayudándolos a crecer y alcanzar su máximo potencial. Creo firmemente que el capital humano es el mayor activo de una organización”, señala Paola.*





### **Cyntia Gómez: Inteligencia artificial e innovación en la gestión citrícola**

Cyntia Gómez, Contadora Pública egresada de la Universidad Nacional de Tucumán, ingresó a Grupo Lucci en 2015 como Analista de Contabilidad. Su evolución profesional la llevó a ocupar, en 2021, el puesto de Controller en Producción Primaria, donde se enfoca en costos, planeamiento y seguimiento de este sector estratégico para toda la producción integrada de Citrusvil.

En 2022, inició el MBA en la UNSTA, donde presentó como tesis un programa de gestión citrícola que integra inteligencia artificial y equipos multidisciplinarios. Este proyecto no sólo le permitió obtener la máxima calificación, sino también implementar nuevas herramientas como Power BI en su rol actual.

*“Gracias al apoyo de Capital Humano y de mis líderes, puedo asumir nuevos desafíos que me ayudan a profundizar mi conocimiento del negocio. El trabajo colaborativo con los compañeros de campo ha sido clave; allí comienza todo. Hemos logrado construir un aprendizaje constante que enriquece tanto a nivel personal como profesional”, comenta Cyntia.*

### **Prácticas que potencian el talento**

- **Nine Box y planes de desarrollo individual:** Herramientas estratégicas que permiten identificar talentos y diseñar planos personalizados para el crecimiento de los equipos.
- **Evaluaciones de desempeño:** A través de las evaluaciones periódicas de desempeño que se basan en los resultados y también en el desarrollo de habilidades y competencias.
- **Capacitación permanente:** Programas diseñados a medida de las necesidades de cada área, que fomentan el desarrollo de habilidades técnicas y de liderazgo.
- **Cultura de retroalimentación:** Un ambiente de retroalimentación constante fortalece la confianza y mejora el desempeño de los equipos.
- **Mentoría y coaching:** En los programas de mentoría los colaboradores más experimentados guían a los menos experimentados. El coaching también puede ayudar a los empleados a alcanzar sus objetivos profesionales.
- **Cultura de aprendizaje:** Impulsamos una cultura que valore y promueva el aprendizaje continuo, donde los errores sean vistos como oportunidades de crecimiento.
- **Proyectos desafiantes:** Muchos colaboradores están asignados a tareas y proyectos que los retan y les permiten aplicar y desarrollar sus habilidades e incorporar nuevas.

*Desarrollar el talento en una empresa es fundamental para fomentar un ambiente de trabajo productivo y motivador. El área de Capital Humano basa su trabajo en pilares sólidos para garantizar que sus colaboradores puedan alcanzar su máximo potencial.*

## Compromiso con el futuro

*"El compromiso con el desarrollo de los colaboradores de Grupo Lucci se funda en la convicción de que cada miembro tiene el potencial de contribuir significativamente a los resultados y avances de la compañía. Por ello, invertir en el crecimiento personal y profesional con el foco de creación de un entorno en el que todos puedan desarrollarse, forma parte de la construcción del presente y futuro de excelencia de Grupo Lucci" expresó, José Luis Palacio, Gerente de Capital Humano de Grupo Lucci.*

El área de Capital Humano enfrenta el desafío de planificar el desarrollo de habilidades y competencias en los equipos, alineando las diferentes iniciativas con las necesidades del negocio y la evolución del talento organizacional.



**José Luis Palacio**  
Gerente de Capital Humano

## Aliados educativos: MBA de la Escuela de Negocios de la UNSTA

El desarrollo de los colaboradores es un factor clave para impulsar el crecimiento y garantizar la sostenibilidad de Grupo Lucci a lo largo del tiempo. La inversión en la formación del talento eleva el desempeño individual, y también fortalece la capacidad para enfrentar los desafíos propios de un entorno competitivo y cambiante.

*"Un MBA desarrolla una visión sistémica. Antes de tomar cualquier decisión, analiza con una perspectiva integral, imaginando cómo las*

*diferentes áreas se interconectan y cómo las decisiones, afectan al todo", expresó Máximo Bulacio, Director del MBA y de la Escuela de Negocios de la UNSTA.*

*"El MBA fortalece la cultura organizacional, y también dota a los participantes de herramientas clave para comprender y alinear sus objetivos con el propósito genuino de la empresa. Esto contribuye a la estrategia empresarial y promueve una cultura de trabajo basada en la mejora continua y la adaptación a los cambios del entorno", destacó Bulacio, subrayando la importancia de esta oportunidad educativa.*







Agroganadera del NOA

## Nace Agroganadera del NOA

*Grupo Lucci da un gran paso más al posicionar a Agroganadera del NOA como líder en la región, consolidando su presencia y reafirmando su compromiso con el desarrollo agropecuario.*

**B**ajo una nueva denominación social, Grupo Lucci desarrollará sus actividades agropecuarias.

Este cambio, forma parte de una estrategia orientada a reunir todos los activos y actividades agroganaderas del Grupo en una sola empresa. De esta manera, se optimizan recursos y se consolida una organización fuerte con sinergias orientadas a crecer sustentablemente.

Asimismo, con la nueva identidad corporativa, se busca reflejar el compromiso con el desarrollo sostenible del sector agroindustrial y ganadero en la región del NOA.

Esto permite a Agroganadera del NOA lograr una sinergia administrativa, financiera, impositiva y estructural significativa. Al consolidar recursos y potencialidades, la nueva entidad se fortalece y asegura una posición más robusta en el sector agropecuario, consolidando la metodología en operaciones de campo y estandarización de tareas.

### **Eficiencia operativa y sostenibilidad**

Uno de los pilares fundamentales de esta fusión es la optimización de los procesos productivos. Agroganadera del NOA tiene como objetivo generar prácticas de economías circulares y maximizar su escala. Esto no sólo mejora la competitividad de la empresa, sino que también contribuye a un enfoque más sostenible en las prácticas agrícolas y ganaderas.

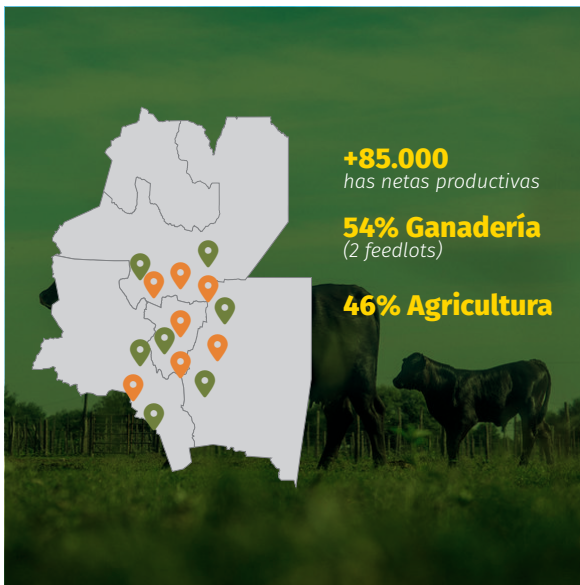
### **Innovación y tecnología al servicio del campo**

Con el fin de mantenerse a la vanguardia, Agroganadera del NOA se compromete a invertir en investigación aplicada e innovación tecnológica. La implementación conjunta de nuevas tecnologías garantizará un proceso productivo de alta calidad, ofreciendo productos que cumplan con los estándares más exigentes del mercado.

## Fortalecimiento de la marca

Además de los beneficios operativos, también busca construir una marca empleadora sólida. Con una cultura organizacional compartida en sus orígenes, busca atraer y retener el mejor talento en el sector agropecuario.

Con la creación de Agroganadera del NOA, Grupo Lucci da un paso firme hacia el futuro, consolidando su compromiso con la innovación, la eficiencia y el desarrollo sostenible en la región. Este es un momento significativo no sólo para la empresa, sino también para el sector agropecuario del NOA, que sigue fortaleciendo su capacidad para competir y liderar en el mercado.



Esta nueva empresa se identificará con este isologotipo que se suma a las marcas de Grupo Lucci, reflejando el vínculo con la producción en nuestra tierra y la naturaleza y su cuidado, con la bajada Producción sostenible.

*“Este isologotipo representa visualmente nuestra conexión con la tierra, nuestras prácticas sostenibles y nuestro compromiso con los más altos estándares de calidad en nuestros productos. Refuerza así nuestro posicionamiento como líderes en producción agropecuaria responsable en el noroeste argentino”, expresó Pablo Cianci, CEO de Agroganadera del NOA y líder en todo este proceso de crecimiento.*



*En los últimos 5 años se consolidó un crecimiento del 40% con la incorporación de 25.000 ha netas productivas, siendo 10.000 ha agrícolas y 15.000 ganaderas.*

## Agricultura

### Invierno

Trigo, colza, cártamo, garbanzo.  
Cultivos de servicio.

### Verano

Soja, maíz, algodón, girasol, sorgo, maní y porotos: negro, alubia, cranberry, dark, mung.

## Ganadería

### Mercado interno

- Novillito
- Vaquillona
- Novillo

### Mercado externo

- Novillo
- Vaca



## Potencia Productiva en el NOA

Agroganadera del NOA con sus 15 establecimientos cuenta con una capacidad productiva diversificada que abarca tanto la agricultura como la ganadería. La unidad de negocios agrícola se enfoca en el cultivo de una amplia variedad de productos, incluyendo maíz, soja y trigo, como también las especialidades.

Por otro lado, la división ganadera se especializa en la producción de carne vacuna de alta calidad a partir de la cría, recría, engorde y cabaña, posicionándose como un proveedor confiable en el mercado nacional e internacional (enfocado en Unión Europea y otros países a través de socios claves).



## Portfolio de Productos Ampliado

- **Cereales y Granos:** Producción y comercialización de productos agrícolas, incluyendo commodities y especialidades. Combinamos innovación y tecnología, garantizando trazabilidad y procesos certificados.
- **Carne Vacuna:** Producción de carne de alta calidad, reconocida por su sabor y textura, que se comercializa tanto en el mercado interno y externo.



**Pablo Cianci**  
CEO Agroganadera  
del NOA

## Equipo que hace posible el cambio

En este proceso de transformación, los miembros del equipo de trabajo de Agroganadera del NOA juegan un papel fundamental. *“Contamos con un equipo comprometido, talentoso y altamente capacitado, que comparte los valores de la organización y está dispuesto a afrontar los retos del sector agropecuario. La dedicación, profesionalismo y pasión por lo que hacen, son la base del éxito de la nueva compañía. Agroganadera del NOA busca seguir atrayendo a los mejores profesionales, promoviendo una cultura organizacional innovadora y de crecimiento continuo”* concluyó Pablo Cianci, su CEO.







Agroganadera del NOA

## Agricultura responsable

*Incorporamos cártamo y girasol a nuestro portfolio de cultivos*

**A**mbas producciones agrícolas tienen objetivos claros, contribuir a la conservación del suelo como cultivo de servicio y una opción más para la rotación de plantaciones.

Estas incorporaciones se sumaron al portfolio de productos que incluye soja, maíz, algodón, porotos de distintos colores, maní, sorgo, colza, centeno y rábano forrajero.

La conservación del suelo es un aspecto crucial para la sostenibilidad agrícola y la salud del ecosistema. Prácticas como la rotación de cultivos y la implementación de cultivos de servicio juegan un papel fundamental en este proceso. La rotación de cultivos no sólo ayuda a prevenir la erosión y a mantener la fertilidad del suelo, sino que también interrumpe los ciclos de plagas y enfermedades, reduciendo la necesidad de agroquímicos.

Por otro lado, los cultivos de servicio, como leguminosas y gramíneas, protegen el suelo durante los períodos de inactividad agrícola,

mejoran la estructura del suelo y promueven la biodiversidad. Además, estas prácticas contribuyen a la fijación de nitrógeno, lo que disminuye la dependencia de fertilizantes sintéticos.

Combinados, la rotación de cultivos y los cultivos de servicio preservan la calidad del suelo, también promueven un sistema agrícola más resiliente y adaptado a los desafíos del cambio climático.

*Asimismo, “la diversificación de cultivos nos permite participar de distintos mercados y comercializar productos en diferentes épocas del año”, expresó Ramiro Aznar, Gerente de Agricultura.*

Hemos logrado sembrar 399 ha de cártamo en el establecimiento Pozo de la Espuela (Salta) y dimos los primeros pasos con 290 ha de girasol en el campo Las Marías (Tucumán) que responde a la ventana de oportunidad generada por la cosecha temprana del maíz.





*“Cosechamos 1.000 kilos/ha de cártamo, y esperamos 2.500 y 2.600 kilos para el girasol. Estos resultados obedecen a las lluvias abundantes que se registraron a partir de septiembre”, expresó Ramiro Aznar.*

El cártamo es una oleaginosa anual erecta y ramificada de la misma familia que el girasol, que se caracteriza por ser una especie altamente adaptada a condiciones de aridez. Según el Índice de Cultivos de la Facultad de Agronomía de la Universidad de Buenos Aires, originariamente el cártamo fue cultivado por sus flores, que eran utilizadas para hacer pigmentos rojos y amarillos para la coloración de prendas de vestir y alimentos. En la actualidad, el cártamo se utiliza para generar aceite, harina de extracción y alimento para pájaros, y forma parte del llamado “boom de biofuels” por su potencial energético.<sup>1</sup>

Según la edición de agosto de 2024 del reporte de Estimaciones Agrícolas del Ministerio de Economía, se sembraron 13.000 hectáreas de cártamo en el país, constituyendo un desarrollo incipiente de este cultivo.<sup>2</sup>

En cambio, el área dedicada al girasol creció el 9,3% respecto de 2022/23 hasta alcanzar los 2,3 millones de hectáreas, según lo indicado por el mismo reporte de Estimaciones Agrícolas.

**En la campaña 2024/2025 Agroganadera del NOA sembrará 39.000 ha (campaña verano) lo que representará un 34% de crecimiento en superficie en relación a la campaña anterior 2023/2024.**

**El aumento obedece a la incorporación de 3 nuevos campos, Estancia Tenené (Isca Yacu, Santiago del Estero), Estancia El Trébol y Estancia Buenaventura (Las Lajitas, Salta), que agregan 10.000 hectáreas de uso 100% agrícola.**

Además, en agricultura se sumaron 3.000 hectáreas arrendadas. Los campos añadidos serán destinados a cultivos tradicionales (soja y maíz), algodón y legumbres. Ambos inmuebles están ubicados en zonas donde ya se viene trabajando, lo que permite consolidar la presencia y un mejor aprovechamiento de la infraestructura de la compañía. Tanto en El Trébol como en Estancia Tenené se sumaron a la producción con las campañas de siembra de verano.

**Logramos incorporarnos a Algodón Responsable Argentino (ARA), una plataforma que certifica la producción respetuosa con las personas y el ambiente. ARA es una norma voluntaria inspirada en el modelo de Better Cotton Initiative (BCI), el sello específico para las plantaciones algodonerías que abarca más hectáreas en el mundo. Esta se alinea con la política favorable a la certificación de cultivos que impulsamos y por medio de la cual ya logramos acreditar la soja (Round Table on Responsible Soy o RTRS) y el maíz (RTRS y Farm Sustainability Assessment SAI).**

“Sabemos que las certificaciones en agricultura son un pilar fundamental para garantizar la calidad y la seguridad de nuestros productos. En el noroeste argentino, donde la diversidad de cultivos y las condiciones climáticas son únicas, adoptar prácticas sustentables no sólo es una responsabilidad ambiental, sino también una oportunidad para posicionarnos en mercados internacionales. La implementación de estándares de sostenibilidad mejora nuestra reputación e incrementa la competitividad de

nuestros productos, beneficiándonos como productores y también al desarrollo de las regiones”, expresó Ramiro Aznar, Gerente de Agricultura.



**Ramiro Aznar**  
Gerente de Agricultura

Porcentaje de Ha sembradas Cultivos de verano 2023-2024	
Maíz	41%
Soja	31%
Poroto Color	11%
Poroto Negro	8%
Sorgo	6%
Maní Confitería	2%
Algodón	1%

Porcentaje de Ha sembradas Cultivos de invierno 2023-2024	
Centeno	46%
Trigo Pan	31%
Colza	11%
Garbanzo	9%
Rábano	3%

## Referencias

Publicación disponible aquí



1) “Cártamo”, Cátedra de Cultivos Industriales. Facultad de Agronomía.UBA.

Publicación disponible aquí



2) “Estimaciones agrícolas”, Secretaría de Agricultura, Ganadería y Pesca, Ministerio de Economía. 2024.





Agroganadera del NOA

## Alianza con The Nature Conservancy

**A**gricultura regenerativa en El Gran Chaco es un proyecto de evaluación y acompañamiento a la transición hacia la agricultura regenerativa en campos productivos llevado adelante por The Nature Conservancy (TNC), al que Agroganadera del NOA, adhirió en el año 2022 y por un período de cinco años en su establecimiento Rancho Grande en la provincia de Santiago del Estero.

Este acuerdo busca optimizar la planificación y gestión de las áreas nativas del establecimiento, integrando principios de mejora continua para alcanzar un equilibrio entre la productividad y la conservación ambiental.

El equipo técnico de Grupo Lucci, en coordinación con especialistas de TNC, diseñan anualmente las acciones a seguir, las cuales son registradas y evaluadas de manera sistemática.

*“Al igual que otros países de la región, Argentina se enfrenta a importantes retos debido a la constante expansión de la agricultura y la ganadería. La creciente demanda mundial de alimentos impulsa un aumento continuo en las áreas cultivadas. Para abordar estos desafíos, es fundamental adoptar enfoques sistémicos y desarrollar modelos sostenibles que aseguren la regeneración del entorno. Sólo así podremos lograr una transición exitosa a largo plazo, tanto para Argentina como para el resto de la región y el mundo”, afirmó Ramiro Aznar, Gerente de Agricultura.*

Actualmente, el proyecto abarca siete establecimientos ubicados en la región del Gran Chaco, distribuidos entre Santiago del Estero y Chaco. Este modelo de articulación busca consolidarse como una referencia en la implementación de prácticas agrícolas sostenibles y regenerativas en el ámbito regional.



**Ramiro Aznar**  
Gerente de Agricultura



The Nature Conservancy 





Agroganadera del NOA

## Crecimiento del 55% de la superficie destinada a la ganadería holística

*Rancho Grande, un establecimiento de 8.200 hectáreas, se incorporó en 2024 al programa de ganadería holística implementado por Grupo Lucci. Este enfoque innovador combina planes de pastoreo para las distintas etapas del año con cultivos agrícolas en la superficie ganadera que generan impactos positivos tanto en la productividad ganadera como en la lucha contra el cambio climático.*

La adopción de este modelo productivo beneficia al ambiente al mejorar la salud del suelo y aumenta la captura de carbono, optimizando también el manejo del pastoreo, fomentando un equilibrio natural en los ecosistemas. Este esquema sustentable, que ya se aplica en tres establecimientos gestionados por Agroganadera del NOA, experimentó un crecimiento del 55% en comparación con 2023, consolidándose como un pilar estratégico en la producción ganadera de Grupo Lucci.

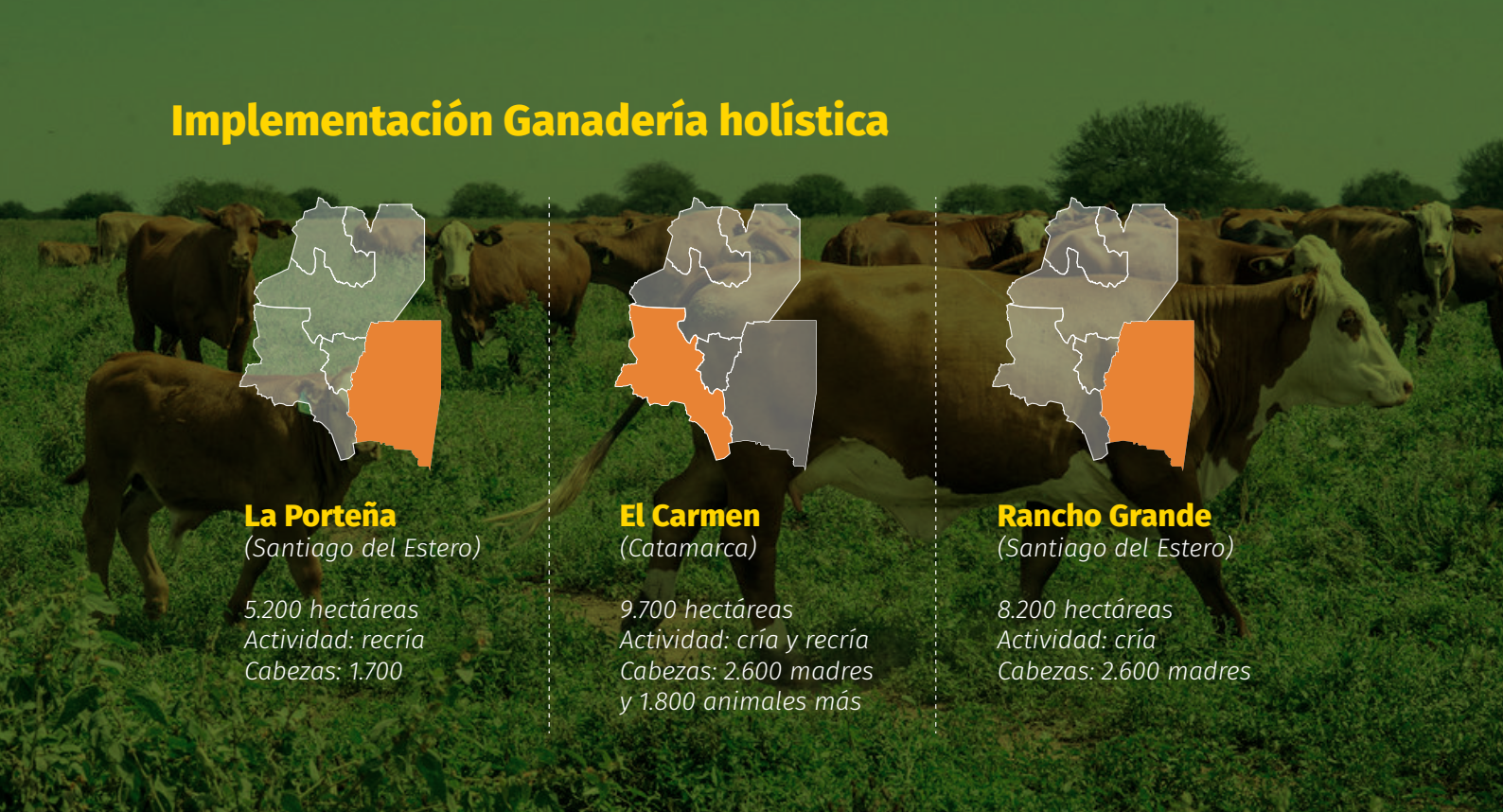
La incorporación en 2024 de Rancho Grande, un campo con 7.000 cabezas ubicado en Santiago del Estero, al manejo holístico de la ganadería reafirma y potencia la decisión de la empresa

Agroganadera del NOA de aplicar un sistema de trabajo regenerador de los suelos. El esquema holístico comenzó aplicándose en El Carmen y La Porteña y en total abarcan 23.100 hectáreas y 14.000 animales.





# Implementación Ganadería holística



## La Porteña (Santiago del Estero)

5.200 hectáreas  
Actividad: recría  
Cabezas: 1.700

## El Carmen (Catamarca)

9.700 hectáreas  
Actividad: cría y recría  
Cabezas: 2.600 madres  
y 1.800 animales más

## Rancho Grande (Santiago del Estero)

8.200 hectáreas  
Actividad: cría  
Cabezas: 2.600 madres

*“La ganadería holística o regenerativa es una forma de planificar el pastoreo y el uso del campo, donde todo el equipo queda involucrado en el objetivo de la alimentación y del cuidado del animal, lo que se traduce en mayor producción de carne. Entre las medidas que implica, la regeneración de los suelos ayuda a enriquecerlos y a secuestrar carbono del ambiente”, explicó Daniel Navarro, Gerente de Ganadería.*

La siembra de cultivos de servicio aporta al modelo holístico, recursos forrajeros en invierno (plan cerrado), dando como resultado una mejor calidad forrajera en la época de pastos secos.

*“El proceso holístico implica el trabajo agronómico sobre las pasturas y, dentro de ello, la siembra de verdeo, también llamados cultivos de servicio. Esos cultivos se hicieron en Rancho Grande y se usaron para pastorear. Fue una forma de generar pasto verde y en crecimiento dentro de un plan cerrado”, refirió Navarro.*

Los cultivos invernales generan un servicio ecológico al incrementar los niveles de nutrientes, raíces, microorganismos y de permeabilidad al suelo, todas condiciones que darán más fuerza a las pasturas de verano y que se miden en el tiempo a partir de puntos geo posicionados.

## Beneficios ambientales

La ganadería holística ofrece una ventaja competitiva al optimizar la relación entre productividad y sustentabilidad. Este enfoque permite maximizar el alimento disponible por metro cuadrado, lo que reduce el esfuerzo del animal para obtenerlo y, a su vez, posibilita aumentar la carga ganadera sin comprometer la preservación del suelo. El resultado es una producción más eficiente, con menor impacto ambiental y mayor rentabilidad a largo plazo.

Los beneficios ambientales que genera este modelo son clave para asegurar la sostenibilidad del negocio. Entre ellos se destacan:

- **Mejora de la fertilidad del suelo:** Al promover el reciclaje natural de nutrientes, se potencia la calidad del terreno.
- **Mayor contenido de materia orgánica y retención hídrica:** Esto reduce la necesidad de riego y protege contra sequías.
- **Incremento de la cobertura vegetal:** Favorece la captura de carbono, un aporte valioso en la mitigación del cambio climático.

- **Protección contra erosión:** Tanto hídrica como eólica, garantizando la estabilidad del suelo.
- **Regeneración de pastizales nativos:** Rescata y preserva especies locales que son fundamentales para el equilibrio del ecosistema.
- **Conservación de hábitats naturales:** Protege la flora y fauna autóctonas, fomentando la biodiversidad.

Para Agroganadera del NOA, este modelo representa una solución ambiental, y también una estrategia de negocio que integra eficiencia productiva y cuidado del entorno, alineándose con las tendencias globales de consumo responsable y producción sostenible.

### **Futuro de la Ganadería Holística en Grupo Lucci**

*“Con el avance de la planificación holística en los campos, estamos generando una capacidad de pastoreo de calidad que garantiza la producción ganadera responsable en el presente y el futuro”, afirmó Daniel Navarro, Gerente de Ganadería.*

El próximo paso estratégico es extender este enfoque a la totalidad de las 49.000 hectáreas brutas que comprenden los siete establecimientos ganaderos.

De cara a los desafíos globales, Grupo Lucci continúa liderando iniciativas que integran innovación y sostenibilidad, marcando el camino hacia un futuro donde la ganadería sea sinónimo de respeto por el entorno y contribución al desarrollo económico sostenible.



**Daniel Navarro**  
Gerente de Ganadería







Agroganadera del NOA

## La cría transitoria crece en escala

***Alrededor de 1.400 madres participan de nuestro programa de recría que extiende su vida útil, les ayuda a ganar peso y contribuye con terneros para los campos de recría. Esto fortalece la modalidad productiva mediante una estrategia enfocada en maximizar los beneficios.***

**D**urante 2024, la cría transitoria de vaquillonas y vacas se consolidó en los campos Cien Leguas y La Porteña, alcanzando 1.400 madres, y representando un significativo crecimiento frente a las 950 de 2023.

El modelo de cría transitoria maximiza la vida útil de los animales y mejora su peso final, mientras genera un aporte clave: nuevos terneros que refuerzan los establecimientos de recría y potencian la productividad general de la operación.

*“Se trata de una forma de trabajar única en la región, que favorece la reproducción con una instancia pastoril; un tratamiento hormonal; un servicio por inseminación artificial y un reposo con toros en el período de celo”, expresó Daniel Navarro, Gerente de Ganadería.*

Gracias a la implementación de sistemas de recría, en noviembre de 2024 se logró que parte de las vaquillonas de reposición alcanzaran entre el 60% y el 65% de su peso adulto a una edad temprana. Esto permitió adelantar su servicio de los 24 meses tradicionales a los 15-18 meses, generando un impacto positivo en la eficiencia reproductiva.



## Dos términos de selección

Las hembras destinadas a la cría transitoria se seleccionan inicialmente entre las terneras que ingresan a un campo de recría, priorizando aquellas con óptimas condiciones carniceras y maternales. Al alcanzar los 350 kilos, estas terneras son consideradas vaquillonas y reciben el servicio. Una vez preñadas, pasan a ser vientres preñados transitorios dentro del mismo sistema, continuando su desarrollo y ganancia de peso durante la gestación. Al completar este ciclo, paren y entregan un ternero, logrando así la producción eficiente de una madre y su cría.

Tras la lactancia, que dura entre seis y siete meses, los animales se separan: la madre ingresa a una fase de terminación, engorde y descarte, mientras que el ternero se incorpora al campo de recría.

En segundo término, la cría transitoria se complementa con vientres adultos vacíos, que conforman alrededor del 20% de las hembras. En un sistema tradicional, estas vacas serían descartadas, pero este enfoque les brinda una nueva oportunidad de ser preñadas, siempre que cumplan con las condiciones maternales y carniceras necesarias.



## Más kilos con mayor rapidez

En el caso de la ternera, este sistema le permite ganar peso de manera acelerada mientras se reproduce, alcanzando aproximadamente 480 kilos al final del proceso, lo que representa un incremento de casi 130 kilos desde el inicio de la cría transitoria. Este enfoque reproductivo permite generar nuevos animales propios para la recría, optimizando nuestros procesos.

La cría transitoria se consolida como una estrategia innovadora dentro del modelo ganadero para Agroganadera del NOA. Este sistema integra conocimientos avanzados y un monitoreo continuo, asegurando una producción más eficiente y sostenible.

*“Comprometidos con la mejora continua, a través de múltiples pruebas y ajustes, hemos logrado identificar y definir el mejor momento, peso, tratamiento y tipo de animal para la cría transitoria. Este conocimiento acumulado nos brinda hoy la capacidad de escalar el modelo con confianza y eficiencia”, agregó Navarro.*

La decisión sobre cuántos animales retener cada año depende de la disponibilidad forrajera, una variable clave para garantizar el éxito del sistema.

---

## 2025: Escalando hacia una ganadería más eficiente y sostenible

El objetivo es claro: aumentar año tras año la cantidad de cabezas incorporadas a este sistema, impulsando la producción de terneros de manera sostenible. Esta estrategia fortalece el desarrollo de una ganadería más eficiente y moderna, mientras que reafirma el compromiso de Grupo Lucci con la innovación y la excelencia en el sector.



**Daniel Navarro**  
Gerente de Ganadería





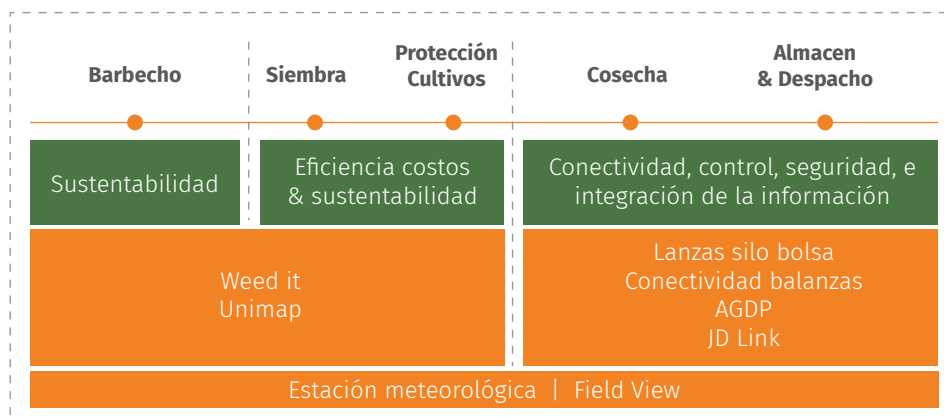
Agroganadera del NOA

# Transformación digital en la agricultura

**E**n un mundo donde la agricultura enfrenta retos crecientes, desde el cambio climático hasta la optimización de recursos, Agroganadera del NOA lidera el camino hacia una transformación digital que redefine las prácticas agrícolas.

Al integrar tecnología avanzada en cada etapa del ciclo agrícola, la empresa demuestra que la innovación puede ir de la mano con la sostenibilidad, logrando eficiencia operativa y cuidando el planeta.

## Tecnologías aplicadas en cada etapa del ciclo agrícola



*El uso de la tecnología a lo largo del proceso productivo nos permite llevar adelante procesos sostenibles y confiables además de mejorar la eficiencia y calidad en cada etapa.*

**Sistema de Gestión Integrado: Agrobot**



## 1. Preparación del suelo y siembra: precisión desde el inicio

En esta etapa inicial, la tecnología nos permite maximizar recursos y reducir el uso de insumos:

- **WeedIt:** Sensores avanzados que aplican herbicidas sólo donde se detectan malezas, logrando una reducción significativa en el uso de químicos y promoviendo prácticas más sustentables.
- **Unimap:** Sistema que recopila datos climáticos como viento, temperatura y humedad durante las aplicaciones, ayudando a explicar desviaciones y optimizar procesos.

## 2. Protección de cultivos: decisiones basadas en datos

En el manejo de cultivos nos beneficiamos con el uso de herramientas digitales que integran datos para tomar decisiones más precisas:

- **Field View:** Plataforma que conecta actividades como pulverización, fertilización y siembra, permitiendo ajustes específicos según las necesidades de cada lote, gracias a prescripciones basadas en datos productivos.

## 3. Cosecha, almacenamiento y despacho: calidad y eficiencia garantizadas

Con las tecnologías utilizadas aseguramos que cada grano cosechado se maneje con precisión:

- **JD Link:** Plataforma de John Deere que monitorea en tiempo real el rendimiento del campo y genera mapas de cosecha con datos de variabilidad.
- **AGDP:** Sistema que registra y geoposiciona el peso de la producción, optimizando la trazabilidad durante la cosecha.
- **Conectividad de Balanzas:** Integración con SAP que sincroniza los datos de peso de los camiones con el stock en tiempo real.
- **Lanzas Silobolsa:** Sensores que miden humedad y temperatura en el grano almacenado, previniendo pérdidas y asegurando calidad.



## Gestión climática: datos para la toma de decisiones

Las estaciones meteorológicas instaladas en los campos recopilan información clave como temperatura, humedad y velocidad del viento, fundamentales para ajustar las estrategias agrícolas.

*"La incorporación de tecnología en la agricultura transforma los procesos productivos, y también permite un análisis profundo de los datos generados. Esta digitalización es clave para optimizar recursos, aumentar la eficiencia y mejorar la sostenibilidad del sector. Al aprovechar herramientas digitales, podemos tomar decisiones informadas que impulsen una producción más responsable y adaptada a las necesidades del futuro", comentó Ramiro Aznar, Gerente de Agricultura.*





## La integración de datos en el campo

Un aspecto diferenciador del modelo tecnológico de Grupo Lucci es la capacidad de centralizar y cruzar datos provenientes de diversas herramientas. Por ejemplo, la información generada por WeedIt puede relacionarse con los mapas de cosecha de JD Link, ofreciendo una perspectiva integral para la toma de decisiones.

Maximiliano Van Messem, Gerente de Sistemas, destaca el papel de Agrobot, un software homologado por SAP que conecta en tiempo real las operaciones del campo con los sistemas administrativos. *“Esta integración optimiza la gestión de recursos, y permite un control preciso de cada tarea ejecutada, desde la siembra hasta la comercialización”, afirmó.*



**Maximiliano Van Messem**  
Gerente de IT

## Proyecciones para el futuro: inteligencia artificial y conectividad global.

El compromiso de Agroganadera del NOA con la innovación no se detiene. La incorporación de inteligencia artificial, sensores avanzados y conectividad global a través de sistemas como Starlink continuará transformando la agricultura en un modelo más eficiente y sostenible.

### Nuevos desafíos para el futuro

- Ampliar el uso de inteligencia artificial, para prever escenarios climáticos y optimizar la planificación agrícola.
- Implementar tecnologías emergentes, como drones para monitoreo avanzado y aplicaciones automatizadas.
- Fortalecer la capacitación del equipo humano para asegurar una transición fluida hacia el uso integral de tecnologías digitales.



**Ramiro Aznar**  
Gerente de Agricultura





Nueces de Catamarca

## Nueces de Catamarca se abre paso en el mundo árabe

**La cosecha 2024 de Nueces de Catamarca ganó calidad y recuperó volúmenes de rendimiento promedio tras el impacto del evento climático en 2023.**

**E**l buen clima permitió recuperar terreno y Nueces de Catamarca, el proyecto de nogalicultura integrada de Grupo Lucci, prepara su ingreso al mundo árabe, una de las regiones más demandantes de sus productos.

Además de tener contactos avanzados para cerrar negocios en Turquía y en Dubai, la firma concretó operaciones en Italia y, por primera vez, en España.

*“Queremos llegar a la India. Los mercados árabes y asiáticos son mercados con volúmenes significativos que, además, abren puertas. La temporada de cosecha en Argentina se alinea con la demanda del hemisferio norte, lo que favorece nuestras exportaciones”, expresaron Martijn Hazeu y Octavio Murcani, Comerciales de Nueces de Catamarca.*

Con el logro de haber certificado GlobalG.A.P. en 2022, Nueces de Catamarca ha logrado afianzar sus relaciones comerciales en distintos mercados tales como Alemania, un mercado clave que suele realizar sus pedidos en la última parte del año. Esta certificación no sólo garantiza altos estándares de calidad y seguridad alimentaria, sino que fortalece la competitividad de la empresa en el sector.

*“En 2024, logramos 520 toneladas de nuez Chandler con cáscara, de excelente calidad. Este crecimiento del 60% nos permite aprovechar las ventajas competitivas de la exportación y abastecer también al mercado interno. La nuez Chandler es un producto de alta demanda a nivel mundial, y Argentina representa menos del 1% de este negocio, lo que confirma el potencial de crecimiento”, afirmó César Tello, Jefe de Producción y Empaque de Nueces de Catamarca.*



*“En Argentina se producen 22.000 toneladas por año. El mayor productor de nueces del mundo es China y produce 1.100.000 de toneladas. Estamos bastante lejos de eso, incluso de Chile, que genera 135.000 toneladas”, reflexionó Tello.*

### **Expansión de las plantaciones**

*“Nueces de Catamarca se cultiva en 245 hectáreas, de las cuales 215, hoy son productivas. El nogal requiere alrededor de seis años en dar frutos. Es por eso que estamos trabajando en el desarrollo de las plantaciones en nuestro plan de crecimiento y en los próximos años se agregarán 30 hectáreas a la producción”, agregó Tello.*

Con este plan de crecimiento, la empresa busca producir 1.000 toneladas anuales de nuez con cáscara en el mediano plazo. Esta meta ha servido como referencia para dimensionar las instalaciones del proyecto productivo iniciado hace 22 años, impulsando el crecimiento y desarrollo en la industria.

*“Nueces de Catamarca está posicionada entre las cinco empresas más importantes de nogalicultura del país en cuanto a tamaño y tecnología. Invertimos en espacios operativos y en infraestructura base de 800 m2 con capacidad de almacenamiento de 300 toneladas de nueces embolsadas. También en un sistema de trazabilidad de cosecha y post cosecha, avances que consolidan un modelo de negocio con calidad asegurada”, concluyó Cesar Tello.*



### **Nueces de Catamarca en foco**

- Las instalaciones (campo, empaque y oficinas) de Nueces de Catamarca están ubicadas 60 kilómetros al norte de San Fernando del Valle de Catamarca, cerca de Los Varela, población con 1.800 habitantes.
- El plantel de colaboradores permanente está compuesto por 15 trabajadores, pero en las épocas de cosecha y de empaque se amplía, generando alrededor de 35/40 empleos temporarios.
- El ciclo del cultivo de las nueces comprende desde octubre a marzo. La nuez se cosecha entre marzo, abril y primeros días de mayo. Luego de la cosecha se trabaja en el empaque y en la preparación de los pedidos para la venta.



*La nuez Chandler es conocida por su calidad, sabor y características ideales para el consumo. Su popularidad ha crecido en mercados de Europa, Asia y América del Norte, donde se utiliza tanto en la industria alimentaria como en la venta al por menor.*



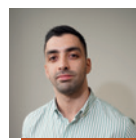
**César Tello**

Jefe de Producción y Empaque de Nueces de Catamarca



**Martijn Hazen**

Comercial Nueces de Catamarca



**Octavio Murciani**

Comercial Nueces de Catamarca



Fundación Vicente Lucci

## De beneficiario a voluntario La historia de Lucas Galván

**Lucas Galván fue primero beneficiario de Fundación Vicente Lucci en la Escuela Soldado Cajal (Las Cejas, Cruz Alta, Tucumán), y hoy es un voluntario que participa activamente en los programas, mientras estudia, trabaja, hace música y practica deportes.**

**L**ucas Joaquín Galván tiene 20 años y conoció Fundación Vicente Lucci (FVL) en el establecimiento educativo donde él cursaba su secundario.

*“El trabajo de la Fundación me inspiró desde el primer día. Disfrutaba de las actividades y dinámicas que realizaban en cada visita, por eso, cuando terminé el secundario, no dudé en unirme como voluntario. Es una experiencia enriquecedora que me permitió descubrir oportunidades para crecer,”* contó Lucas, quien actualmente estudia Ingeniería Agronómica en la Universidad Nacional de Tucumán.

Como parte del programa Educando en Valores, Lucas dictó un taller en la Escuela Agrotécnica Mariano Ramos, donde abordó la temática de inteligencia emocional. El objetivo de este taller es favorecer la reflexión sobre los conflictos que se generan en el aula y transformarlos en

oportunidades de cambio y crecimiento, trabajando la empatía y la comunicación.

*“Durante la actividad, los alumnos de quinto año debían identificar las virtudes y defectos de un compañero. Fue emocionante ver cómo, a pesar de sus diferencias y conflictos, encontraron más virtudes de las que imaginaban. La actividad no sólo sirvió para reconciliarlos, sino que también les permitió valorar lo positivo de los demás,”* contó Lucas.

### Multiplicar la ayuda

Lucas trabaja en un supermercado, practica vóley, estudia, toca la guitarra y participa en su comunidad religiosa. Sin embargo, dedica parte de su tiempo al voluntariado por su vocación de servicio.





Lucas voluntario durante un operativo en escuelas rurales.

*“En Las Cejas, donde vivimos menos de 20.000 personas, muchos jóvenes no tienen la posibilidad de estudiar ni conocen el impacto que puede tener una fundación como la Fundación Vicente Lucci. Me siento afortunado por haber encontrado estas oportunidades y quiero compartirlas con otros”, comentó.*

Uno de los aspectos que más valora de su experiencia como voluntario es el ambiente de trabajo y los valores presentes en la interacción entre las personas. *“Desde el primer día me sentí parte del equipo. Las ideas y propuestas siempre fueron bien recibidas. Es un espacio donde uno se siente valorado y donde cada esfuerzo regresa multiplicado”, agregó.*

### Inspirando a las nuevas generaciones

Para Alejandra Oviedo, Responsable de la Fundación Vicente Lucci, la historia de Lucas refleja el impacto de la fundación, y también el poder de la educación como motor de cambio. *“Nos motiva a seguir contribuyendo con la educación para que las nuevas generaciones puedan elegir y desarrollar su camino con*

*determinación. En Lucas, vemos un ejemplo de esfuerzo y convicción en el valor del estudio como herramienta para alcanzar sus metas. Su testimonio como voluntario nos impulsa a continuar con la misión de la Fundación en el noroeste argentino desde hace 21 años”, expresó.*

### Inversión social

Fundada en 2003, Fundación Vicente Lucci trabaja en comunidades rurales del noroeste argentino con un enfoque en tres pilares fundamentales: educación, inclusión laboral y emprendedurismo, y participación ciudadana. Su impacto abarca 36 comunidades, 43 escuelas y beneficia a más de 6.500 personas a través de programas anuales como:

- **Educando en Valores:** Manuales y talleres educativos dirigidos a estudiantes de nivel primario y secundario.
- **Sembrando Vida:** actividades de reforestación y educación ambiental orientadas a niños y jóvenes en etapas de finalización escolar.
- **Ciclo de actualización de docentes rurales**
- **Ciclo de capacitación de emprendedores rurales**
- **Prácticas Profesionalizantes:** estudiantes secundarios realizan experiencias laborales concretas en las empresas de Grupo Lucci, fortaleciendo así sus habilidades para el mundo laboral.

### Competencias para el desarrollo de los jóvenes para el mundo laboral

Soldado Cajal, la Escuela Agrotécnica a la que asistió Lucas, es una de las instituciones educativas públicas de Tucumán que aprovecha las propuestas de Fundación Vicente Lucci.

*El docente Bruno Grasso valoró, por ejemplo, que, gracias a iniciativas como las Prácticas Profesionalizantes, se pueda enseñar a los alumnos la teoría en práctica: “Estas experiencias conectan a los alumnos con la realidad productiva local y les permiten proyectarse hacia el futuro con herramientas sólidas para su desarrollo.”*

A la Escuela Soldado Cajal también concurre una de las alumnas beneficiarias de las Prácticas Profesionalizantes, Fernanda Sierra, asignada al tutor Exequiel Briones, Licenciado en Producción Animal y Responsable del sector Este de la empresa Agroganadera del NOA.

*“Queremos que los chicos tengan un panorama de la actividad y que vean el trabajo que podrían hacer en el futuro. Les enseñamos todas las etapas de la cría y recría de ganado en un campo como Rancho Grande, que tiene un feedlot de 6.000 cabezas. Somos una empresa que innova, crece y que considera de gran importancia el vínculo local con las familias y diferentes actores sociales. Es un orgullo y una responsabilidad muy importante como empresa hacer que los alumnos se encuentren con la realidad productiva, que está al lado de sus escuelas y que los ayudemos a descubrir su vocación”, afirmó Briones.*

## Plataforma e-learning con cursos para mejorar las competencias laborales de los jóvenes

Fundación Vicente Lucci durante 2024 inauguró su programa de capacitación digital orientado a jóvenes que buscan mejorar su ingreso al mundo del trabajo. La oferta educativa está compuesta por 2 cursos: **Potenciá tu empleabilidad y Emprendedurismo.**

*“Superamos ampliamente la meta anual en este año de estreno de la herramienta y logramos capacitar a 384 alumnos, demostrando la alta demanda en las comunidades donde lo presentamos y la efectividad de esta modalidad que además permite ampliar el alcance de beneficiados en otras localidades”, comentó Alejandra Oviedo.*

### Video Prácticas Profesionalizantes



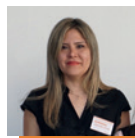
### Conocé más sobre los cursos disponibles en nuestra plataforma e-learning



Esta herramienta está disponible aquí y con un simple formulario se logra la registración para realizar gratuitamente estas propuestas educativas que fortalecen competencias para la vida adulta.



**Exequiel Briones**  
Licenciado en  
Producción Animal



**Alejandra Oviedo**  
Responsable Fundación  
Vicente Lucci





# Línea Ética

Grupo Lucci tiene como objetivo garantizar la transparencia y las buenas prácticas de sus operaciones, impulsando un buen gobierno corporativo.

## ¿Cómo funciona?

1



- » Ingresá a <https://grupolucci.com.ar/>
- » Llamá al +54 381 4515563
- » O acercate a Ruta 302 km 7, Cevil Pozo, Tucumán.

2



Dejanos tu sugerencia o denuncia

3



El comité evaluador analizará el caso y le dará curso

4



Se definirán las acciones para gestionarlo y resolverlo

### TU COMUNICACIÓN PUEDE ESTAR RELACIONADA A:



Medioambiente



Ética



Comunidad



Normativas



Información



Inocuidad de los productos



*Informá cualquier evento de manera anónima y confidencial, nosotros nos comprometemos a resguardar la información y mantener la discreción del caso.*





SAN PABLO  
COUNTRY LIFE & GOLF

# *Un nuevo estilo de vida*

Naturaleza, deporte y excelencia en un solo lugar



+54 381 6619074



SanPabloCountry



@sanpablo.country

Av. Solano Vera,  
Ruta Provincial 339,  
T4129, San Pablo,  
Tucumán